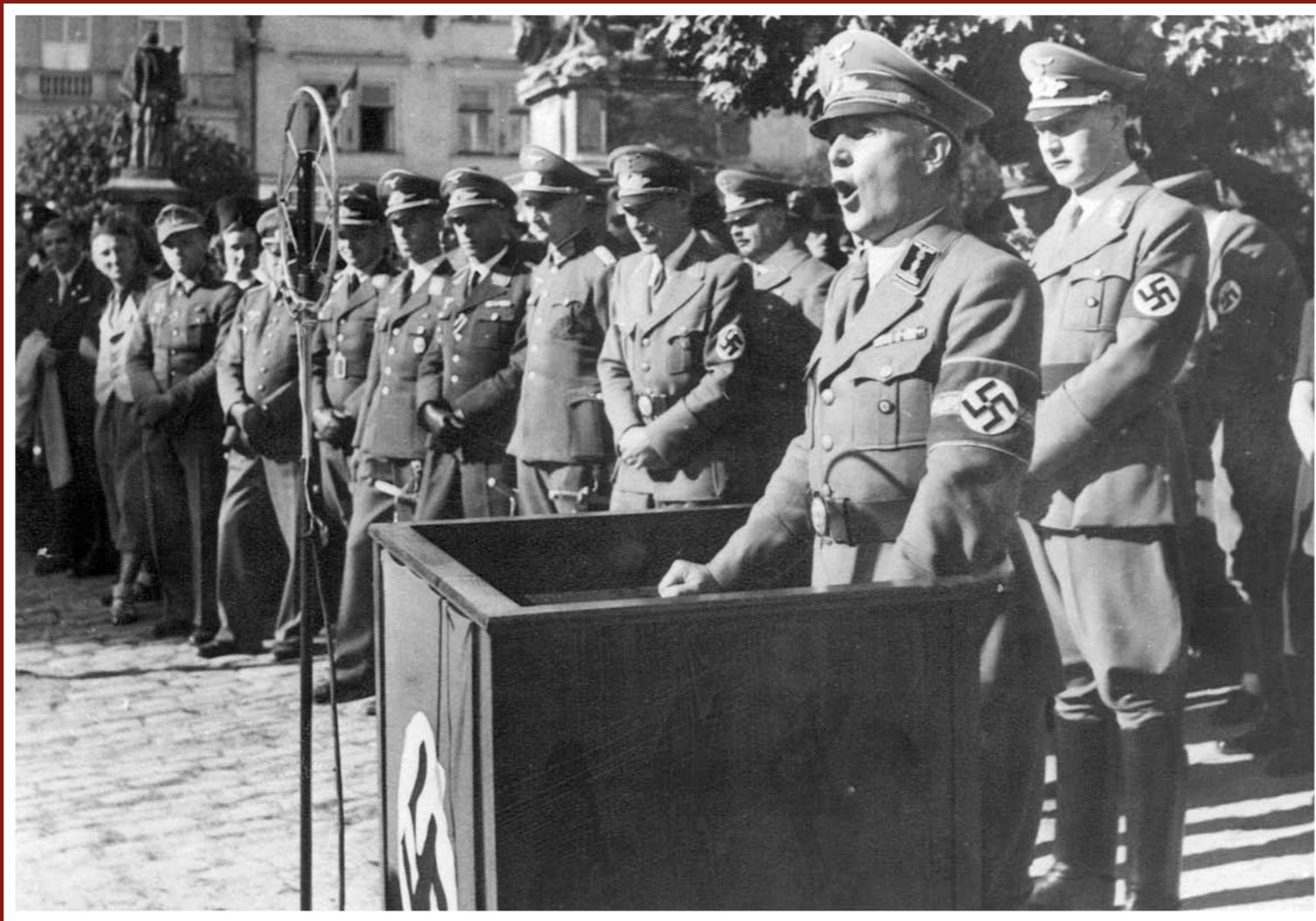


2. SVĚTOVÁ VÁLKA A NACISTICKÁ OKUPACE

„Přemístíme Čechy na Sibiř nebo do volyňských oblastí, vykážeme jim v nových státech rezervace. Češi musí ze střední Evropy ven...“

Adolf Hitler, 1932

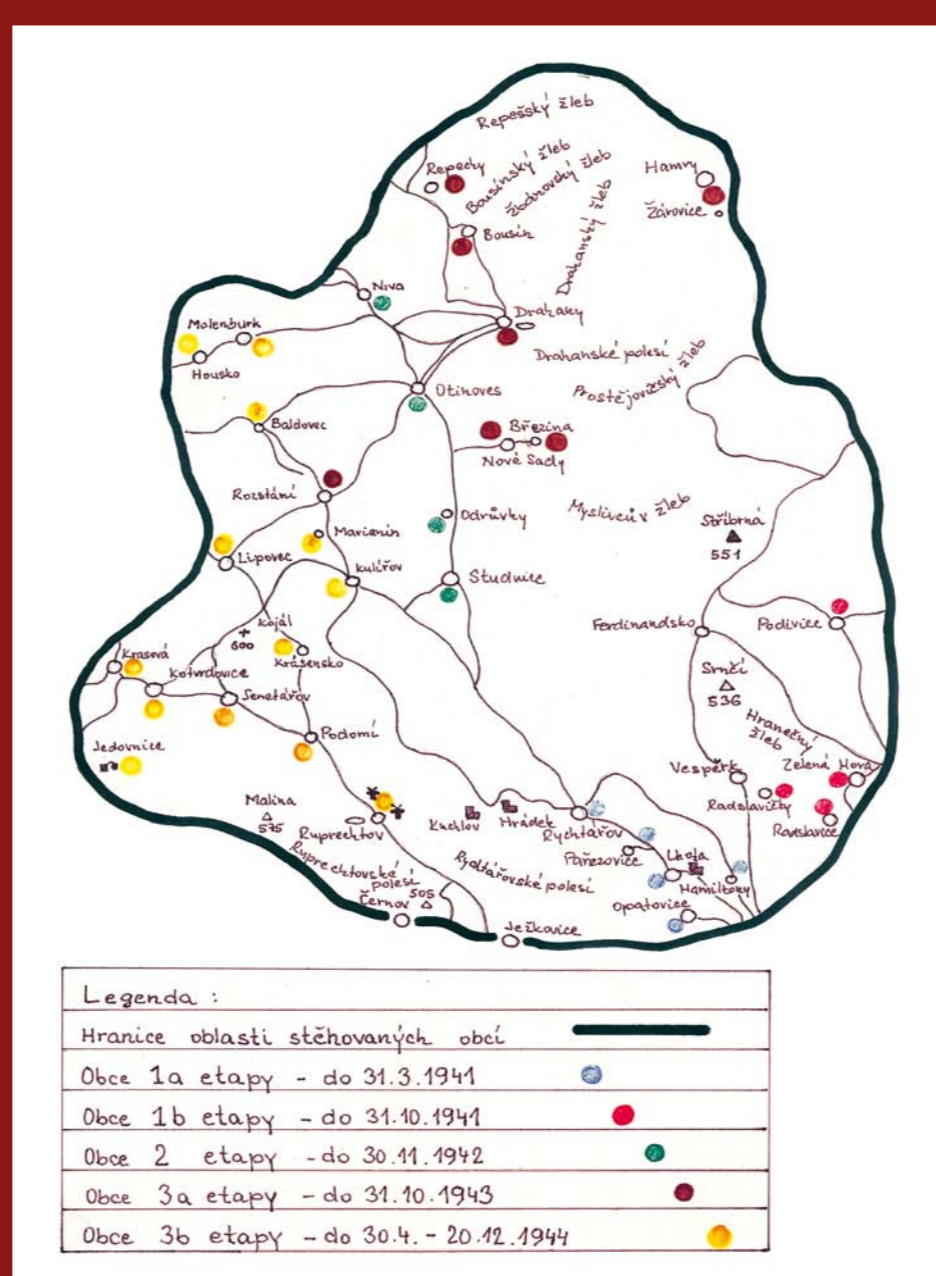
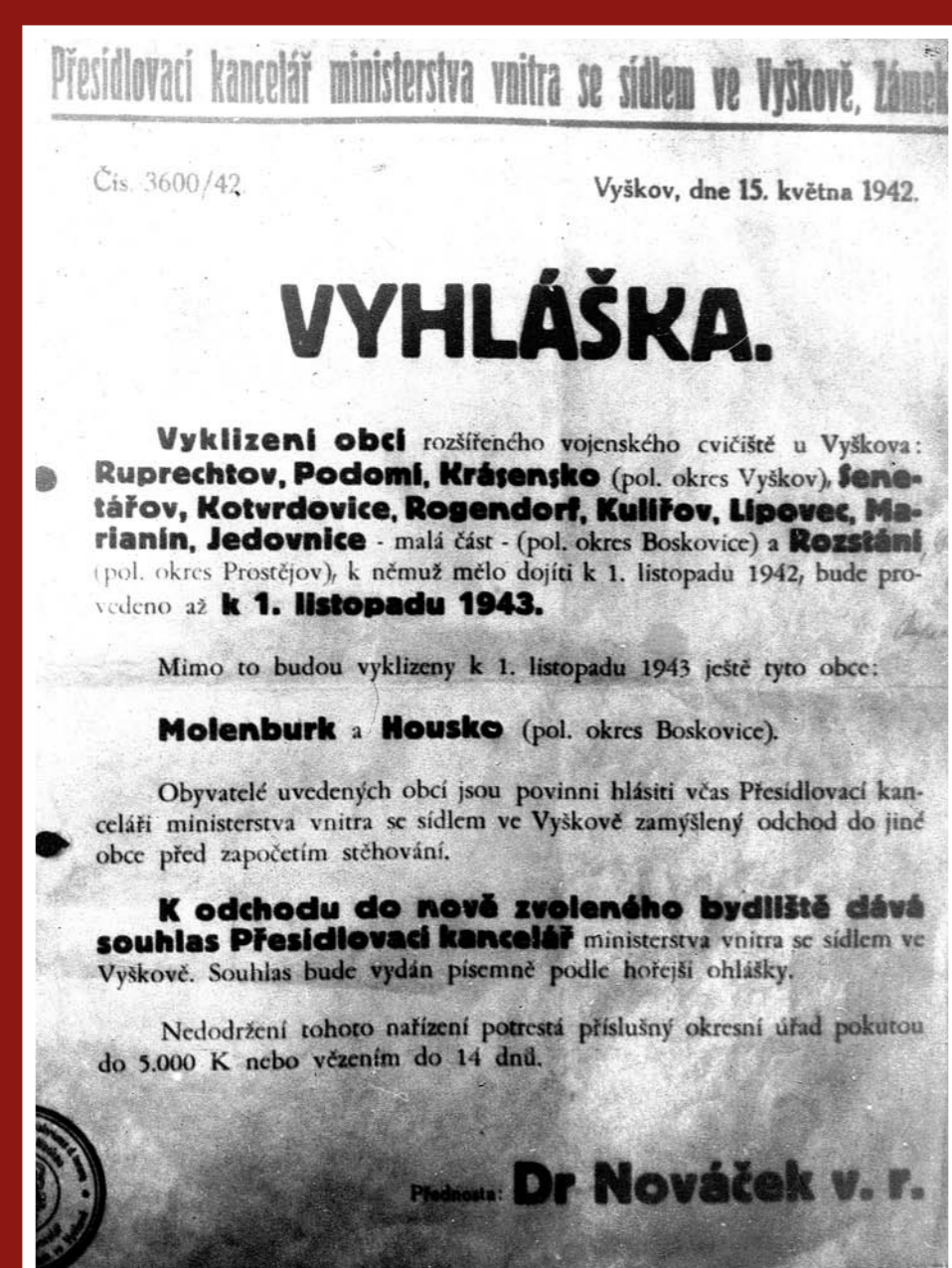


Oznámení ve Vyškovských novinách ze 17. března 1939

Dne 15. března 1939 obsadila německá armáda zbytek okleštěné republiky a byl zřízen Protektorát Čechy a Morava. Zrušné plány představitelů fašistického Německa, které měly znamenat faktickou likvidaci českého národa, dostaly na Moravě konkrétní podobu již roku 1940, kdy říšský protektor Konstantin von Neurath vydal výnos o vystěhování 33 obcí Dražanské vrchoviny. Účelem bylo vytvořit německý koridor, který měl propojit německé ostrůvky na Litovelsku a Olomoucku přes německý ostrůvek u Vyškova s německými obcemi na Brněnsku. Morava měla být rozdělena na dvě části, čímž se vytvářely předpoklady pro další postupné ovládnutí českých zemí a jejich germanizaci. Vysídlování obcí bylo rozděleno do pěti etap a týkalo se těchto obcí vyškovského, prostějovského a blanenského okresu:

- Etapa 1a (do 31. 3. 1941): Rychtářov, Lhota, Pařezovice, Opatovice a Hamiltony;
- Etapa 1b (do 31. 10. 1941): Radslavice, Radslavičky, Zelená Hora a Podivice;
- Etapa 2 (do 31. 11. 1942): Studnice, Odrůvky, Otínoves a Hartmanice (dnešní Niva);
- Etapa 3a (do 31. 10. 1943): Nové Sady, Březina, Dražany, Bousín, Repechy, Rozstání a Hamry;
- Etapa 3b (do 16. 4. 1945): Lipovec, Marianín, Kulířov, Senetářov, Rogendorf (dnešní Krasová), Molenburk, Housko, Jedovnice, Kotvrdovice, Baldovec, Krásensko, Podomí a Ruprechtov.

Vesnice byly zahrnuty do vyškovské vojenské střelnice, která byla zřízena československou armádou již v roce 1935 v jižní části lesního komplexu Dražanské vrchoviny a která sloužila od 26. 3. 1939 německé branné moci.



Mapa stěhovaných obcí podle jednotlivých etap



Násilné vystěhování obce Lipovec

Pro lipovecké občany znamenalo rozhodnutí o vystěhování nejhorší možnou katastrofu. Obec byla přejmenována podle svého původního středověkého názvu na Seibotchslog. Již v roce 1942 zabavila německá armáda tři kostelní zvony pro válečné účely. Roku 1943 byla v obci zřízena četnická stanice v síle 10 mužů, která měla udržovat pořádek při vystěhování. Nutno podotknout, že se čeští protektorátní četníci chovali k lipoveckým občanům po stránce národní i lidské dobře. Do Lipovce se nastěhoval i správce německého velkostatku (Komandatury) Heinrich Kleman.

18. října 1943 přijela do Lipovce karavana besarabských Němců, která se za přítomnosti čtyř členů německé vyvlastňovací komise s hákovými kříži na kabátě rozležla po vesnici a kradla dobytek, obilí, potraviny, zemědělské stroje, nástroje a nářadí řemeslníků. Dobytek v počtu několika set kusů byl hnán na horní konec obce, kde se ale rozutekl a teprve v noci se podařilo zvířata sehnat do chlévů. Na druhý den přijelo do vsi 40 nákladních aut, která je odvážela do Vyškova. Po protestech obyvatelstva byly nakradené zásoby a zvířata „úředně proplaceny“ za směšné ceny. Další pohroma následovala, když přijela další komise s besarabskými Němci (původem z Rumunska), která odvezla stroje, elektrické motory, nářadí a nástroje, jiná komise „vykupovala“ zbytky toho, co lidem zůstalo. Když se od konce roku 1943 lipovečtí občané začali vystěhovávat, byli doslova vyháněni ze svých domů pověstnými německými četníky, českými odrodilci, vrchním strážmistrem Matýskem a Schneiderem, dále smečkou již zmíněných „zabavovacích“ komisí, ale i některými deputátníky, kteří přišli dobrovolně zde pracovat. Krutý osud vystěhovaných mnohdy pokračoval i ve vyhnanství, kde se jim nepodařilo nalézt vhodné ubytování.

Koncem roku 1943 se do Lipovce nastěhovala firma Lande, která vyráběla v Michalově jeskyni (před válkou sloužící jako sklad čs. armády) součástky do německých zbraní. Násilné stěhování lipoveckých občanů pokračovalo ještě v roce 1944. Jestliže počet obyvatel Lipovce v roce 1943 činil 1266 osob, pak po vystěhování pouze 179 osob. 275 lipoveckých rodin, což činilo 1087 osob, bylo násilně vystěhováno do 109 obcí. 39 rodin zůstalo v Lipovci, někteří nuceně, jiní dobrovolně na vlastní žádost. Vzhledem k tomu, že počet pracovních sil nestačil zvládnout pracovní úkoly komandatury, nastěhovali okupanti do vesnice 619 obyvatel z jiných vystěhovaných obcí Dražanské vrchoviny.

