

**ODBORNÁ MEZINÁRODNÍ KONFERENCE
VV- VA IDV AČR Vyškov**



**Defenzivní jízda a předcházení
krizovým situacím, zásady bezpečné jízdy**

prof. Josef JERGL

Defenzivní jízda a předcházení krizovým situacím, zásady bezpečné jízdy

2

Řízení motorového vozidla vyžaduje intenzivní součinnost mnoha systémů lidského organismu umožňující bezpečný pohyb v silničním provozu, včetně adaptace na veškeré podmínky, které limitují jeho bezpečnost.

Dopravní chování = psychologie řidiče

(A) **Emoční a volní předpoklady** – ovlivněné osobními vlastnostmi.

(B) **Korektivní vlastnosti** – např. sociální interakce (poznávání a jednání s druhými /účastníky provozu/.

Prohlubování zejména korektivních vlastností (B) = teorie silničního partnerství /Müsch/

= defenzivní jízda → partnerský způsob jízdy = nutnost v moderním provozu



Zpětnovazebné vztahy jednotlivých prvků systému BSP.

Řidič – vozidlo , vozidlo – řidič;

řidič – pozemní komunikace, pozemní komunikace – řidič;

vozidlo – pozemní komunikace, pozemní komunikace – vozidlo;

3



Ze systému ČLOVĚK - VOZIDLO - POZEMNÍ KOMUNIKACE - DOPRAVNÍ PROSTŘEDÍ - člověk = nejproblémovější a nejvíce selhávající činitel celého tohoto systému.



Zjednodušený přehled podílu zavinění :

řidiči zavinili cca. 94% ,

technické závady /včetně nákladů/ cca. 2,5% ,

vliv stavu pozemní komunikace cca. 1% ,

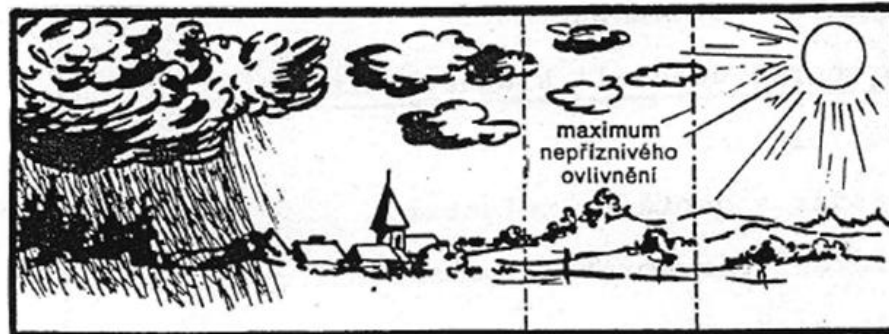
jiné příčiny cca. 2,5%

všech dopravních nehod za rok 2010.

Zásady bezpečné – defenzivní jízdy + nauka o nebezpečí = prevence dopravní nehodovosti

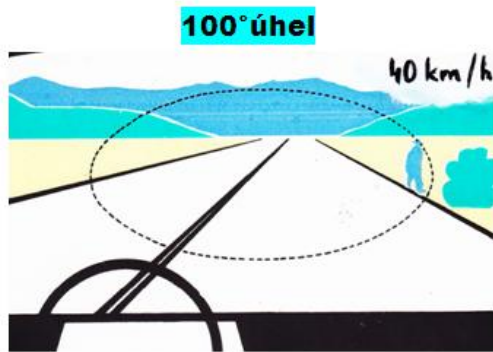
Jízdní taktika

- **psychofyzilogické zvláštnosti účastníků provozu;**
- **vliv dopravní cesty – jedné části dopravního prostředí;**
- **jízda za snížené viditelnosti;**
- **působení povětrnostních podmínek;**
- **působení meteorologických vlivů – přechod fronty.**



Jízdní dynamika

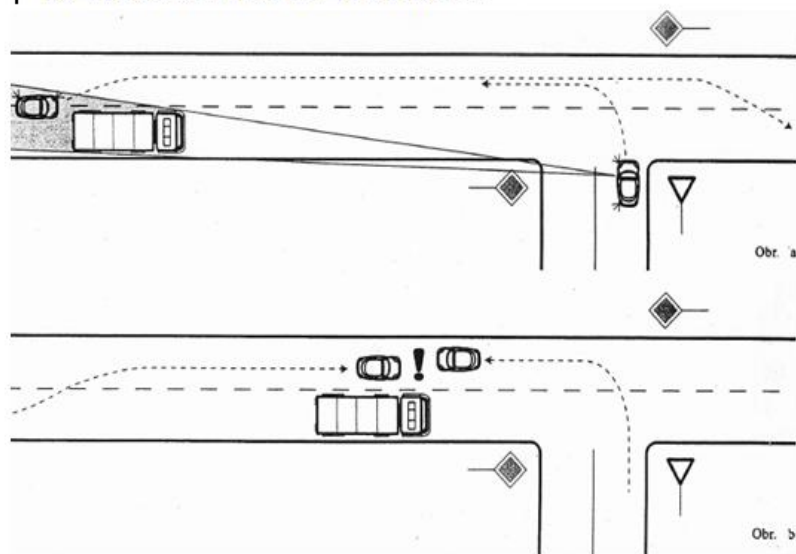
- rychlost vozidel
- zužování periferního vidění,



- zvýšená psychická námaha řidiče,

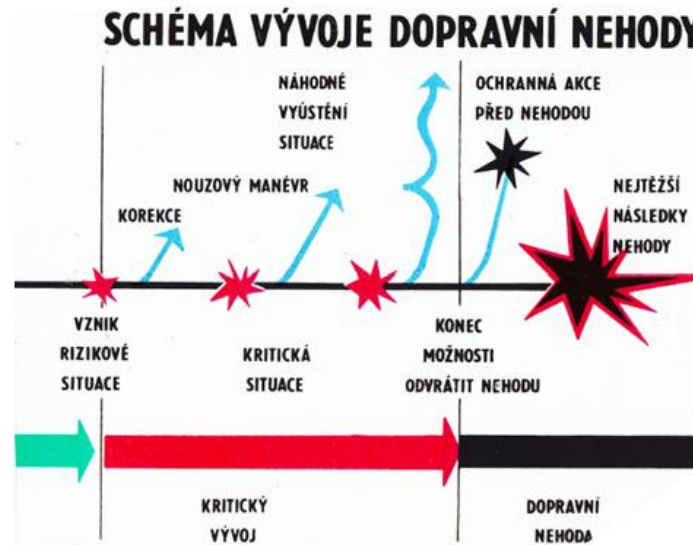
Jízdní dynamika – pokr.

- předjíždění a odbočení,
- brzdění vč. reakční doby řidiče,
- rozhodování na křižovatkách



Jízdní dynamika – pokr.

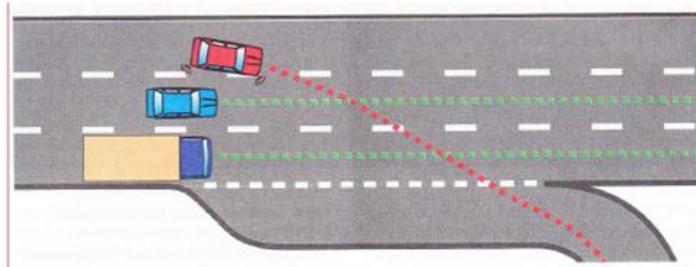
- jízda v městském provozu,
- jízda v koloně,
- reagování v mimořádných situacích:



Jízdní dynamika – pokr.

- jízda po dálnici

- vjezd a výjezd,



- monotonie jízdy

Vytváření „sedmého smyslu“ – smyslu pro pohyb v silničním provozu:

Korektní vztahy → defenzivní jízda → partnerský způsob jízdy

Zásady bezpečné jízdy

ZÁVĚR

Znalosti zásad bezpečného chování v moderním silničním provozu, umění řešit i složité situace vyžaduje odpovídající míru odborných znalostí, návyků a zkušeností.

Je na učitelích a lektorech přípravy a zdokonalování řidičů, jak jsou schopni, zejména ve vztahu k praktické aplikaci, přiblížit a vysvětlit v souvislostech celý komplex této závažné problematiky.

DĚKUJI ZA POZORNOST

Zásady defenzivní - bezpečné jízdy = právními předpisy stanovený teoretický základ prevence dopravních nehod.

■ **Nepřipustíme, abychom se my nebo náš automobil /motocykl/ dostali k limitu svých možností:**

- **řízení vozidla i při příznacích únavy,**
- **nedodržování bezpečnostních přestávek v řízení,**
- **přecenění rychlostních a akceleračních možností vozidla - kamion s přívěsem (+ slabý motor) apod.**

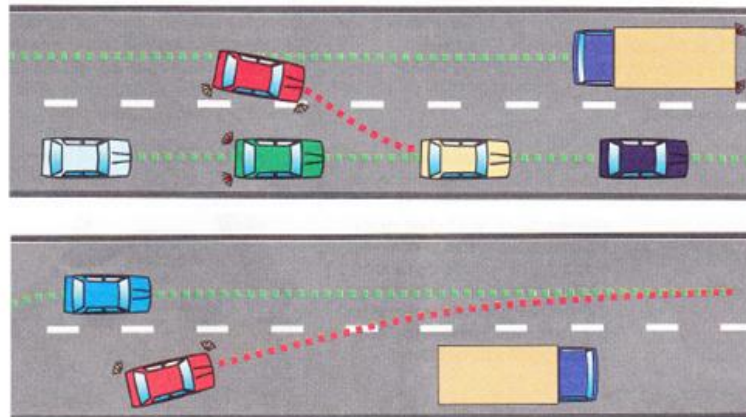
■ Vždy se plně věnujeme řízení a sledujeme bedlivě dění na vozovce i v jejím okolí

- souběžně jedoucí vlak,
- činnost světelných signálů a dopravních značek,
- pohyb osob /chodník, krajnice, práce na komunikaci apod./
- možnost výpadku subjektu ze zorného pole /rychlost jízdy/ apod.,
obhledové pole – binokulární = elipsoida 140 – 180°;
řidič sleduje tzv. „velký obraz“ s cca 15 vteřinovým předstihem, než vjede do konkrétní situace

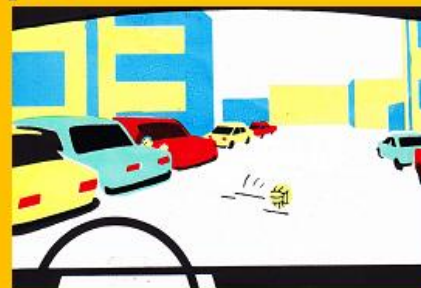
■ **Pozorně sledujeme a hodnotíme ostatní účastníky provozu a snažíme se předvídat jejich jednání**

8

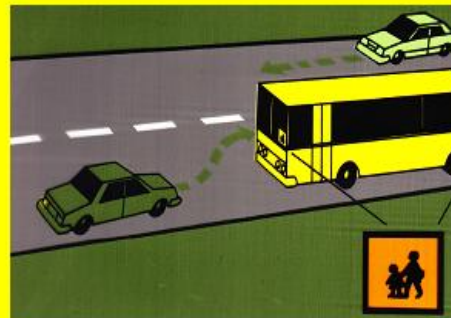
- nebezpečné předjíždění jiných vozidel,



- chování chodců, blízkost hrajících si dětí apod.

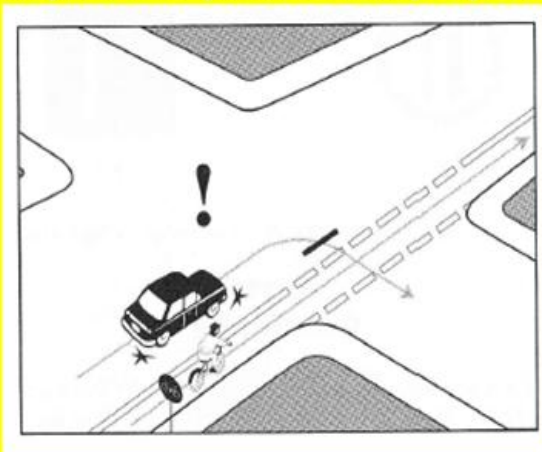


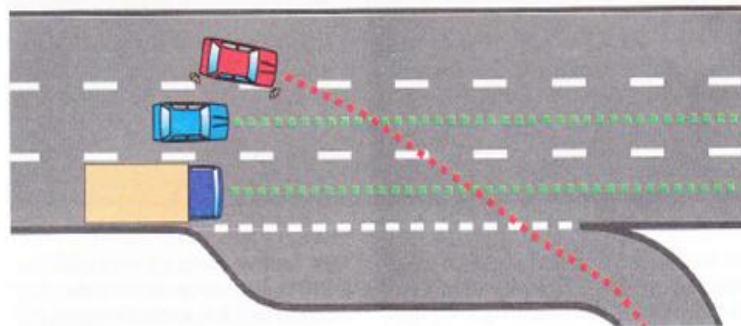
- nebezpečí v zastávce autobusu



- nejistota, zda nám druhý řidič dá přednost,

- nedomyšlení některých pravidel provozu, např. při odbočování,





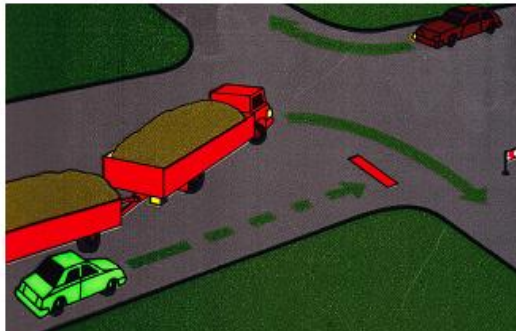
bezohledné jednání řidiče

Výpadek pozornosti nebo nepozornost se krutě vymstí!

■ **Své úmysly dáváme najevo včas a tak, aby byly jednoznačně
pochopeny**

12

- znamení o změně směru jízdy při odbočování,



- znamení o změně směru jízdy při přejíždění z pruhu do pruhu (!),



|

- zřetelné znamení rukou,

- včasné zařazení do odpovídajícího jízdního pruhu apod.

13

G.Münsch již v roce 1967: „Jezděme ČITELNĚ, bude MÉNĚ NEHOD!“



■ **Vidět a být viděn – základní požadavek při jízdě za všech nepříznivých podmínek**

- předepsané osvětlení (tato povinnost již vyplývá z pravidel provozu)
- nešetříme na výměnách pryžových lišt stěračů,
- **označíme odstavené vozidlo**



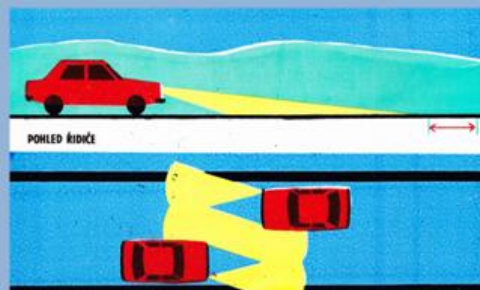
Nejnebezpečnější období je mezi úplnou tmou a soumrakem.

■ Nejedeme rychle tam, kam nevidíme

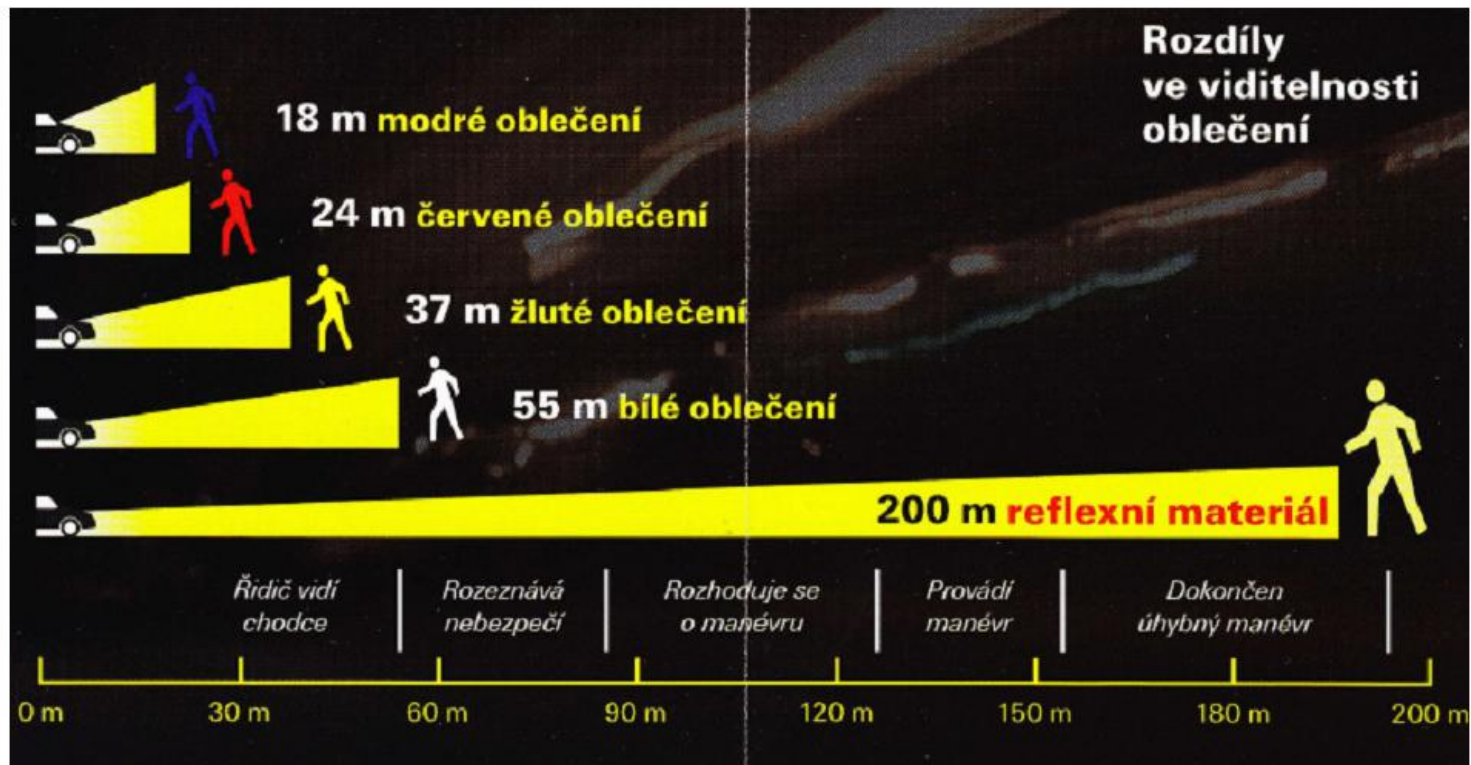
- nepřehledná místa - možnost střetu s protijedoucím;



- za snížené viditelnosti, (vzdálenost dosvitu světlometů).

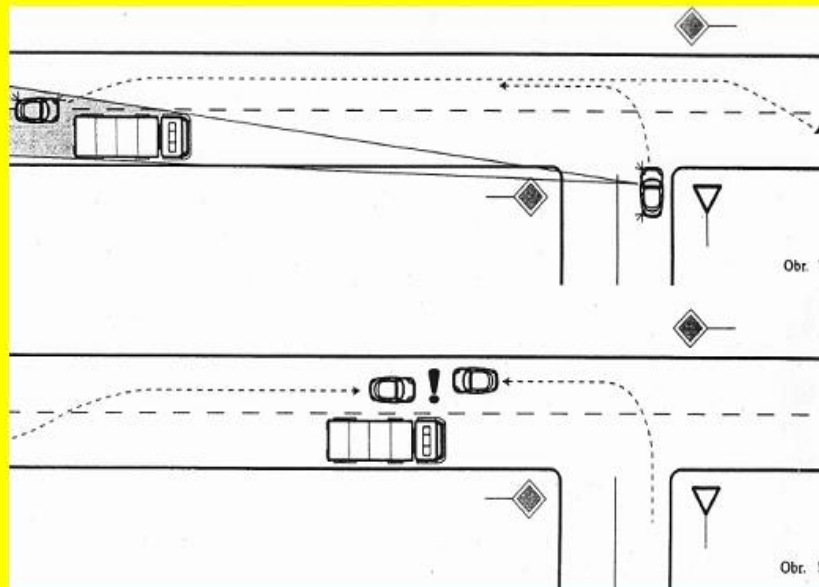


- možnost ohrožení chodců jdoucích na pozemní komunikaci;



při vjíždění na HLAVNÍ - NEPLATÍ TAM ZÁKAZ PŘEDJÍŽDĚNÍ !!

17



■ **Vždy zachováváme od ostatních účastníků provozu odstup, který nám umožní zvládnout vzniklou situaci, zvláště tu nebezpečnou.**

↓ **Dodržování bezpečnostní vzdálenosti od vpředu jedoucího vozidla je zákonem stanovená povinnost.....**

↓ **Srážce zabránit, je na nás, jak to provedeme.**

↓ **Odhad vzdálenosti = zkušenosti + znalosti + dispozice vozidla.**

↓ **Nebezpečí srážky bude tím vyšší, čím horší jsou**

a) brzdné schopnosti bržděného vozidla vlivem

- **konstrukce brzdového systému a jeho okamžitého technického stavu,**
- **hmotnosti vozidla, nákladu a jeho povahy,**
- **povrchu vozovky,**
- **povětrnostních podmínek,**
- **adheze pneumatik /jejich opotřebením/;**

b) schopností řidiče na náhlý podnět reagovat =

- momentální psychický stav,
- vedlejší činnost (kouření, obsluha techniky apod.),
- nedostatečný rozhled apod.

↓ **Bezpečná vzdálenost mezi vozidly**



a) „metoda 21 – 22“

b) „bezpečná vzdálenost = 1/2 rychlosti v metrech“

(např. rychlost 80 km/hod. = bezpečná vzdálenost min. 40m)

c) „bezpečná vzdálenost v obci – 1 vteřinový odstup“



= mezera cca 3 osobní automobily

Úvaha:

- Při 50 km/hod = 15 m/sec.;
- 15m = délka tří osobních automobilů;

■ **Trasu a čas jízdy volíme tak, aby odpovídaly našim potřebám a možnostem**

- zdravotní rizika jízdy v noci,
- kolony na některých atraktivních místech



- dálnice a tunely v Rakousku apod. =

= odpovídající jízdní režim.

Nebezpečí jízdy „v závěsu“ spočívá v

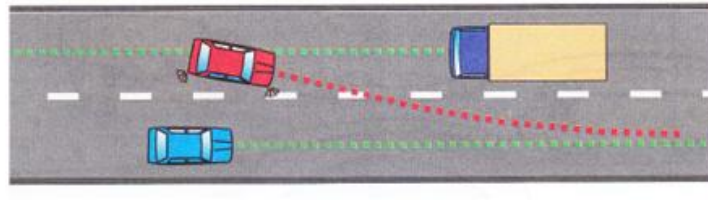
- *monotónnosti pohybu,*
- *tempu, které Vám nemusí vyhovovat,*
- *narůstající únavě způsobené neustálým a bedlivým sledováním vpředu jedoucích vozidel.*

■ Za volantem /řídítky/ si klademe reálné cíle

- ✦ nepřeceňujeme svoje psychofyzilogické možnosti,
- ✦ neplánujeme dlouhé denní etapy,
- ✦ nekombinujeme dlouhé jízdy s dalšími náročnými činnostmi,
- ✦ neudáváme přesné časy příjezdu do cílového místa – máme-li někde být v určitou dobu, vyjedeme dřív apod.).

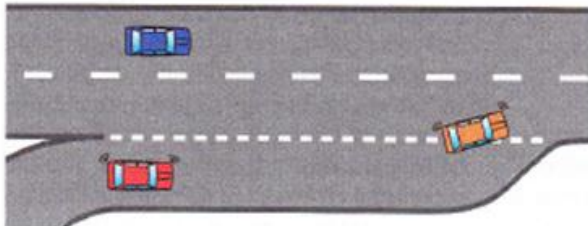
■ **Ustoupíme druhým (ve vlastním zájmu), i když právo hovoří v náš prospěch a umožníme partnersky vyřešit druhému nepříjemnou situaci a bereme ohled na druhé účastníky provozu**

☞ v případě nevhodného předjíždění,



☞ při přejíždění z jednoho jízdního pruhu do druhého,

☞ při přejíždění z připojovacího pruhu do průběžného jízdního pruhu



12) Nikoho nepoučujeme, ani „netrestáme“!

- na nikoho neděláme posunky nebo něco podobného,
- nenapadáme různými jízdními manévry apod.



ZÁVĚR

Znalosti zásad bezpečného chování v moderním silničním provozu, umění řešit i složité situace vyžaduje odpovídající míru odborných znalostí, návyků a zkušeností.

Je na učitelích a lektorech přípravy a zdokonalování řidičů, jak jsou schopni, zejména ve vztahu k praktické aplikaci, přiblížit a vysvětlit v souvislostech celý komplex této závažné problematiky.

DĚKUJI ZA POZORNOST